

A photograph of two chefs in a kitchen. They are wearing white chef coats and black aprons. They are standing at a counter, looking at each other and talking. The chef on the left is holding a white bowl. The background shows kitchen equipment and a window with greenery outside. The image is partially covered by a purple and orange graphic overlay.

# ONDERNEMERSVERTROUWEN LAGER BEGIN 2022

Conjunctuurenquête Nederland  
Eerste kwartaal 2022



**eib**  
Economisch Instituut  
voor de Bouw

**MKB**  
Nederland

V N O N C W

**KVK**

# Voorwoord

## Dit rapport bevat de belangrijkste uitkomsten van de Conjunctuurenquête Nederland van het eerste kwartaal 2022.

De Conjunctuurenquête Nederland brengt voor het Nederlandse bedrijfsleven 4 keer per jaar de belangrijkste ontwikkelingen en verwachtingen in kaart, uitgesplitst naar regio, bedrijfstak en bedrijfsgrootte. De resultaten vormen de basis voor het ondernemersvertrouwen. Deze samenvattende stemmingsindicator geeft de richting aan waarin de Nederlandse economie, specifieke bedrijfstakken of regio's zich waarschijnlijk zullen ontwikkelen.

### Samenwerking

De Conjunctuurenquête Nederland is een gezamenlijk onderzoek van het CBS, KVK, EIB, MKB Nederland en VNO-NCW, met de steun van het ministerie van Economische Zaken en Klimaat. Doel van de samenwerking is completere informatie over het niet-financiële bedrijfsleven te vergaren tegen minder administratieve lasten.

### Saldo's

Deze rapportage werkt met saldo's. Een saldo ontstaat door het percentage ondernemers dat zijn ervaring of verwachting als negatief ziet, af te trekken van het percentage dat een positieve ervaring of verwachting meldt. Als bijvoorbeeld 10 procent van de ondernemers een dalende omzet had en 20 procent een stijgende omzet, ontstaat een saldo van +10 procent. Het saldo geeft in één oogopslag weer of de stemming onder ondernemers positief of negatief is en in welke mate.

### Seizoenpatronen

Bij de interpretatie van de cijfers dient rekening te worden gehouden met seizoeninvloeden. Deze spelen bij sommige variabelen een rol, zoals bij omzetten in de landbouw en horeca. Om een uitkomst in een beter perspectief te kunnen plaatsen, verdient een vergelijking met dezelfde periode een jaar eerder om die reden de voorkeur boven

een vergelijking met een kwartaal eerder. Voor het samenstellen van de indicatoren van het ondernemersvertrouwen, worden de onderliggende variabelen wél gecorrigeerd voor seizoenpatronen. Hierdoor kan het vertrouwen elk kwartaal worden vergeleken met een eerder kwartaal.

### Het niet-financiële bedrijfsleven

Het niet-financiële bedrijfsleven is een samentelling van secties A Landbouw, bosbouw en visserij, B Winning van delfstoffen, C Industrie, F Bouwnijverheid, G Groot- en detailhandel; reparatie van auto's, H Vervoer en opslag, I Logies-, maaltijd- en drankverstreking, J Informatie en communicatie, L Verhuur van en handel in onroerend goed, M Advisering, onderzoek en overige specialistische zakelijke dienstverlening, N Verhuur van roerende goederen en overige zakelijke dienstverlening, R Cultuur, sport en recreatie, S Overige dienstverlening.

### Waarneemperiode

De gegevens voor deze publicatie zijn verzameld in de maand januari 2022.



Dit rapport is gepubliceerd op 14 februari 2022. Het rapport van de Conjunctuurenquête tweede kwartaal 2022 wordt naar verwachting op 18 mei 2022 gepubliceerd op [ondernemersplein.kvk.nl/coen](https://ondernemersplein.kvk.nl/coen).

Alle cijfers die in deze Conjunctuurenquête Nederland staan, zijn te vinden op [opendata.cbs.nl](https://opendata.cbs.nl).

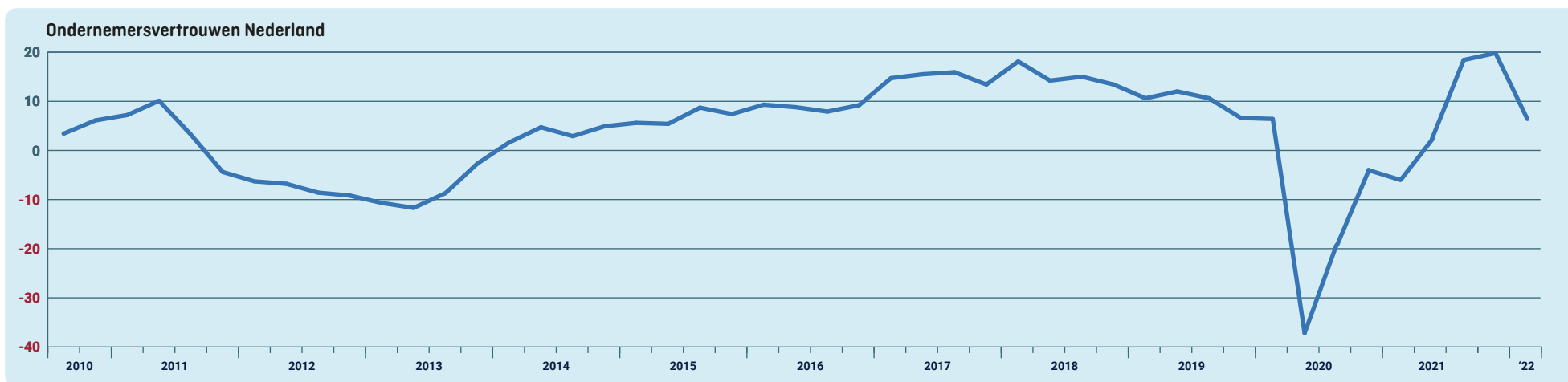
# Ondernemersvertrouwen lager begin 2022

Het ondernemersvertrouwen, de stemmingsindicator van het Nederlandse bedrijfsleven, komt in het eerste kwartaal van 2022 uit op 6,4. Dit is een stuk lager dan vorig kwartaal. Het ondernemersvertrouwen laat sinds de coronapandemie grote schommelingen zien, die sterk samenhangen met de geldende coronamaatregelen en die van de voorgaande maanden. Dat geldt in bijzonder voor bedrijfstakken die direct door lockdowns worden geraakt. Zo sloeg in de horeca het sentiment begin 2022 opnieuw volledig om en was het ondernemersvertrouwen het laagst van alle bedrijfstakken. Ondanks de sterke daling lag het ondernemersvertrouwen begin 2022 wel hoger dan in het eerste kwartaal van 2021, toen veel bedrijven net als begin 2022, te maken hadden met gesloten deuren door een lockdown.

De gegevens voor dit onderzoek zijn verzameld vóór 25 januari, toen de coronamaatregelen werden versoepeld. Het sentiment van de ondernemers dat in dit rapport staat omschreven wijkt daardoor mogelijk af van het sentiment op het moment van publicatie.

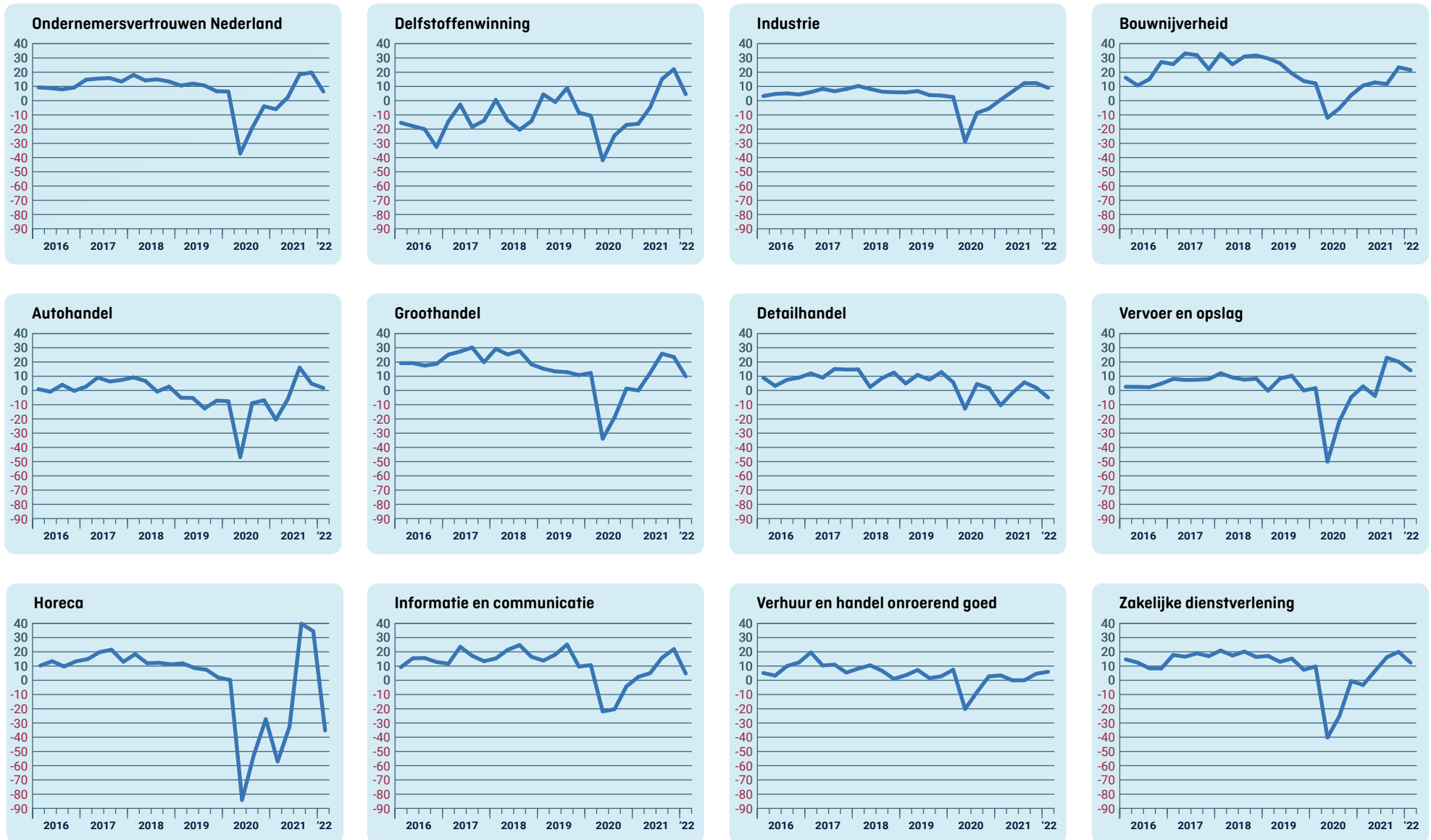
## Verder in deze rapportage

Horecaondernemer negatief gestemd in januari	5
Stemming ondernemers verbeterd ten opzichte van 2021	7
Uitgelicht - Belemmeringen	8
Uitgelicht - Bouwnijverheid	9
Verwachte ontwikkelingen bedrijfsleven per provincie	10



Bron: CBS, EIB, KVK, MKB Nederland, VNO-NCW. Detailinformatie (conform de webtoegankelijkheidsrichtlijnen voor visueel beperkten) vindt u op [StatLine](#).

# Ondernemersvertrouwen per sector Uitkomsten eerste kwartaal 2022



# Horecaondernemer negatief gestemd in januari

Het landelijke ondernemersvertrouwen is sterk afgenomen ten opzichte van een kwartaal eerder en kwam uit op 6,4 aan het begin van het eerste kwartaal. In bijna alle bedrijfstakken is het vertrouwen gedaald ten opzichte van het vorige kwartaal, al bleef het sentiment veelal positief.

Horecaondernemers zijn het meest negatief gestemd. Ook ondernemers in de detailhandel zijn negatief gestemd. Ondernemers in de bouw zijn van de alle bedrijfstakken het meest positief, hoewel het vertrouwen licht daalde ten opzichte van het vierde kwartaal van 2021.

## Sentiment slaat om in horeca

Het ondernemersvertrouwen is het sterkst gedaald in de horeca aan het begin van het eerste kwartaal van 2022 en komt met -35,3 uit op het niveau van het tweede kwartaal van 2021. Op 18 december 2021 initieerde de overheid wederom een landelijke lockdown waarbij onder andere de horeca haar deuren weer moest sluiten. Mede daardoor gaf de meerderheid van de horecaondernemers in januari aan dat de omzet in het vierde kwartaal daalde en de ontwikkeling van het economisch klimaat verslechterde. Ook over de derde indicator waaruit het ondernemersvertrouwen in deze bedrijfstak is opgebouwd, de omzetverwachting voor het lopende kwartaal, zijn ondernemers negatief gestemd.

## Optimisme het grootst in de bouw

In de bouw is het ondernemersvertrouwen het hoogst (+ 23,1) van alle bedrijfstakken, hoewel het vertrouwen ook hier is gedaald ten opzichte van een kwartaal eerder. De lichte daling in het eerste kwartaal komt door een minder positief oordeel over de orderpositie en de verwachtingen voor de personeelssterkte. Naast de bouwsector zijn ondernemers in de bedrijfstakken vervoer en opslag en de zakelijke dienstverlening ook zeer positief. Wel daalde het vertrouwen in deze bedrijfstakken.

## Ondernemers in de detailhandel negatief gestemd

Naast de horeca is de detailhandel de enige bedrijfstak waar het ondernemersvertrouwen negatief was. Op 15 januari werd de detailhandel onder voorwaarden heropend, maar het merendeel van de gegevens voor dit onderzoek was op dat moment al verzameld. De stemmingsindicator komt 6,9 punten lager uit dan drie maanden geleden en komt uit op -5,0. Dit is met name het gevolg van een fors verslechterde omzetverwachting ten opzichte van het voorgaande kwartaal. Ook het oordeel over de voorraden is iets negatiever dan drie maanden geleden.

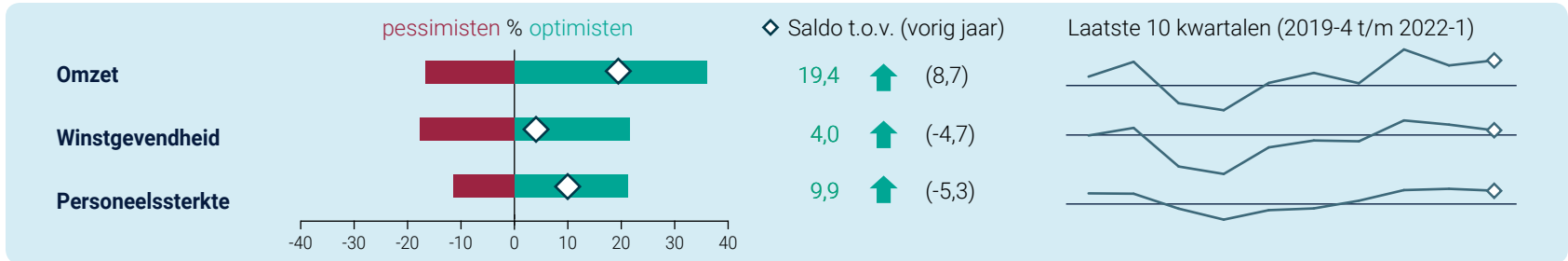
## Vertrouwen neemt toe in verhuur en handel van onroerend goed

De enige bedrijfstak waar het vertrouwen toenam is de verhuur en handel van onroerend goed. Meer ondernemers in deze bedrijfstak noteerden een omzetstijging en een verbeterd economisch klimaat in het afgelopen kwartaal. Over de verwachte omzet waren ondernemers in deze bedrijfstak echter iets minder positief dan drie maanden geleden.

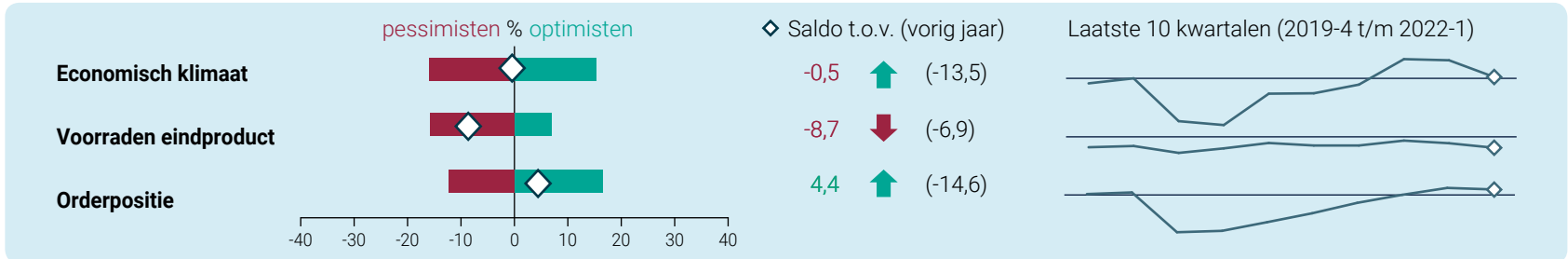
# Dashboard Conjunctuurenquête Nederland

Uitkomsten vergeleken met een jaar eerder

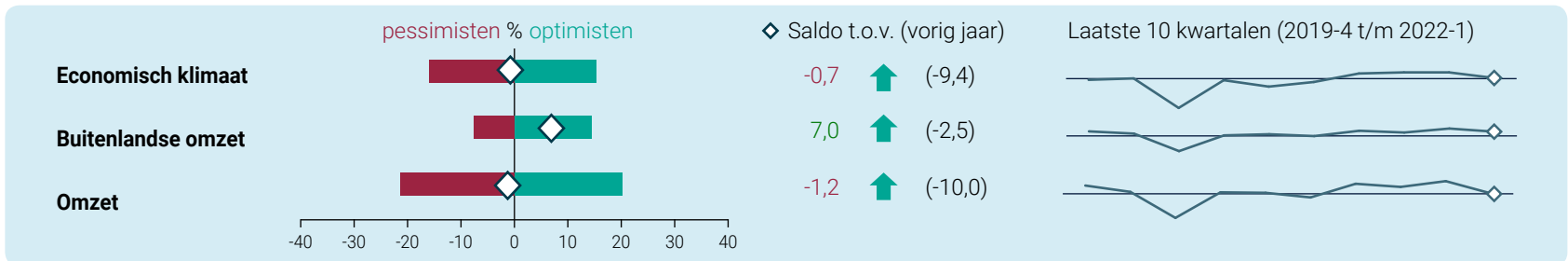
## Ontwikkelingen vierde kwartaal



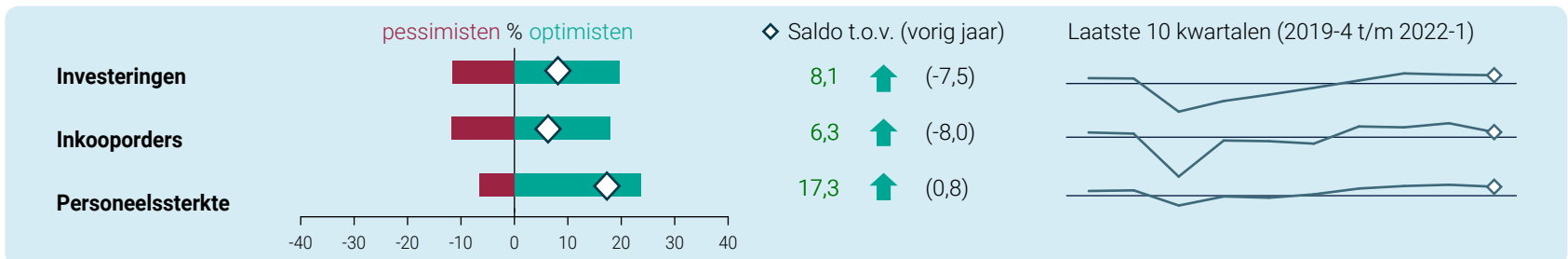
## Beoordelingen van de ondernemer begin eerste kwartaal



## Verwachte ontwikkelingen eerste kwartaal



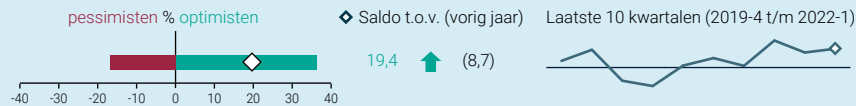
## Verwachte bedrijfsvoering eerste kwartaal



# Stemming ondernemers verbeterd ten opzichte van 2021

Ondernemend Nederland is op bijna alle indicatoren van het COEN-dashboard optimistischer dan een jaar geleden. Nederland zat toen nog in een harde lockdown en het aantal IC-opnames vanwege corona was ongeveer twee keer zo hoog. Bij acht van de twaalf indicatoren van het dashboard hebben de positief gestemde ondernemers een overhand op de negatief gestemde ondernemers.

## Ontwikkelingen vierde kwartaal



## Hoe lees ik het Dashboard Conjunctuurenquête Nederland?

**Onderwerp** In de Conjunctuurenquête Nederland worden ondernemers naar hun oordeel gevraagd over verschillende onderwerpen. Er is een verschil tussen terugblikken op het vorige kwartaal en verwachtingen voor het huidige kwartaal. Hierdoor kan een onderwerp 2 keer voorkomen in het dashboard. De koppen die boven de onderwerpen staan, geven aan of het om terugblikken of verwachtingen gaat. **Staafdiagram** (pessimisten/optimisten): de vragen over de onderwerpen in het dashboard kunnen de ondernemers beantwoorden met verbetering, verslechtering, of onveranderd. In deze grafiek is het percentage optimisten (ondernemers die verbetering zien/verwachten) afgezet tegen de pessimisten (zij die verslechtering zien/verwachten). De witte ruit geeft het saldo hiervan weer.

**Saldo** Het saldo is het verschil tussen het percentage optimisten en het percentage pessimisten, dat ook terug te zien is in het staafdiagram. Positieve waarden (meer optimisten dan pessimisten) worden groen weergegeven, negatieve saldi (meer pessimisten dan optimisten) worden rood weergegeven. **T.o.v. vorig jaar** Het saldo van hetzelfde onderwerp in hetzelfde kwartaal een jaar eerder is tussen haakjes weergegeven. Er is gekozen voor hetzelfde kwartaal een jaar eerder, om eventuele seizoeneffecten uit te sluiten. De groene pijl naar boven of rode pijl naar beneden geeft aan of er sprake is van respectievelijk een verbetering of verslechtering. **Lijndiagram** (laatste 10 kwartalen): per onderwerp wordt de ontwikkeling in de laatste 10 kwartalen weergegeven. Hierop is geen seizoencorrectie toegepast. De zwarte horizontale lijn is de nullijn. Het saldo in het laatste kwartaal is met een witte ruit weergegeven.

## Positieve ontwikkeling omzet

Over zowel de omzet, personeelssterkte en winstgevendheid zijn ondernemers positiever dan een jaar eerder. Per saldo zag ruim 19 procent van de ondernemers de omzet toenemen in het vierde kwartaal van 2021. Een jaar eerder was dit nog geen 9 procent. De winstgevendheid steeg bij per saldo 4 procent van de ondernemers. En bij per saldo bijna 10 procent van de ondernemers nam het personeelsbestand toe.

## Verbetering economisch klimaat

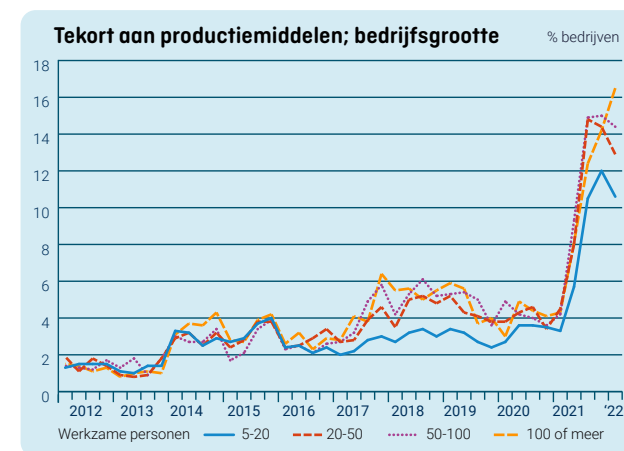
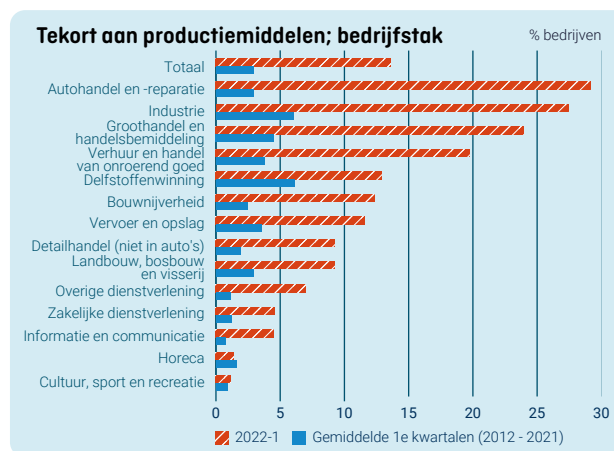
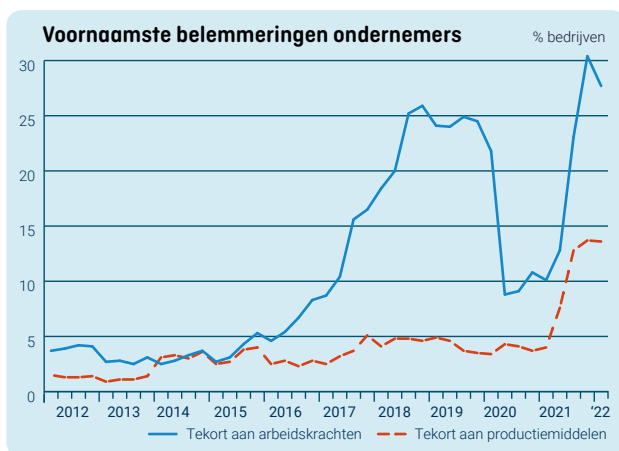
In het afgelopen kwartaal zag per saldo een kleine meerderheid van de ondernemers het economisch klimaat verslechteren. Er zijn meer ondernemers die de omvang van de orderpositie van hun bedrijf als groot beoordelen dan klein. Over de voorraden eindproduct zijn ondernemers in de industrie en handel negatief en sterker negatief dan in 2021.

## Verbetering economisch klimaat verwacht voor eerste kwartaal

De positief en negatief gestemde ondernemers houden elkaar bijna in evenwicht in hun verwachting voor het economisch klimaat. Opvallend is dat ondernemers per saldo een toename van de buitenlandse omzet verwachten in het eerste kwartaal, maar wel een afname van de totale omzet verwachten. In 2021 waren de verwachtingen voor de totale omzet juist negatiever dan voor de export.

Het oordeel over de verwachte bedrijfsvoering is ook positiever dan een jaar eerder. Per saldo verwacht ruim 6 procent van de ondernemers het eerste kwartaal meer orders te plaatsen bij leveranciers. Per saldo ruim 17 procent van de ondernemers voorziet een groter personeelsbestand en ook verwacht per saldo ruim 8 procent van de ondernemers meer te gaan investeren in 2022.

# Uitgelicht Belemmeringen



## Tekort aan personeel en productiemiddelen grootste belemmeringen

Begin 2022 gaf ruim een kwart van de ondernemers aan voornamelijk belemmerd te worden door een tekort aan personeel (27,7%) en productiemiddelen, materiaal en ruimte (13,6%). Het percentage ondernemers dat belemmerd wordt door een tekort aan personeel is iets gedaald ten opzichte van vorig kwartaal (30,4%), maar nog steeds is dit de grootste belemmering voor de ondernemers. Het tekort aan productiemiddelen wordt onverminderd vaak als grootste belemmering genoemd door ondernemers. Met name in de industrie en de handel wordt deze belemmering vaak ervaren en bij grote bedrijven speelt dit meer dan bij kleine bedrijven.

## Autohandel en industrie vaakst belemmerd door tekort aan productiemiddelen

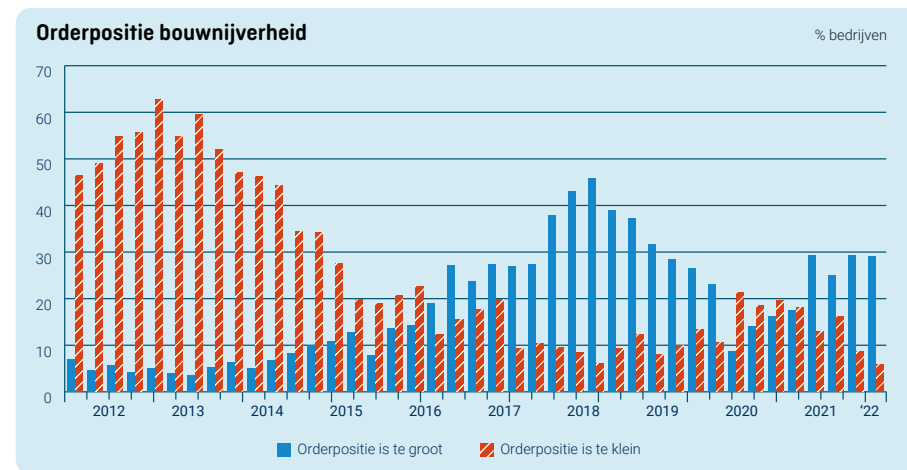
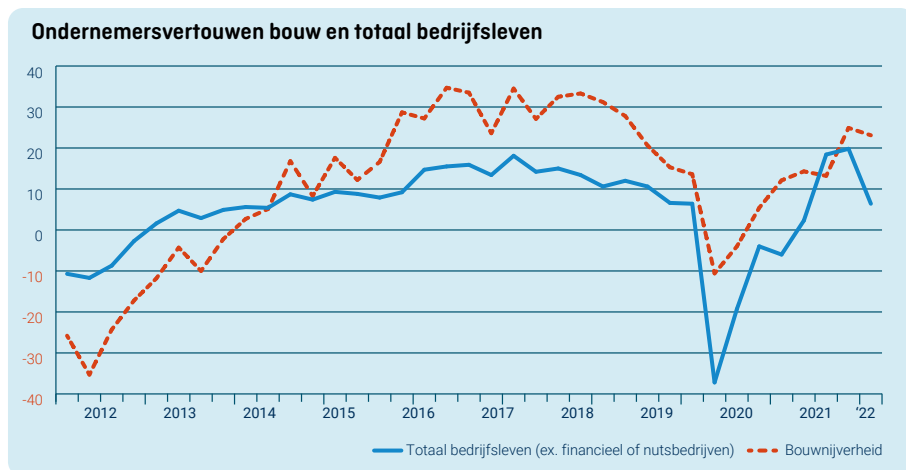
Het percentage ondernemers dat belemmerd wordt door een tekort aan productiemiddelen, materiaal en ruimte lag begin 2022 in vrijwel alle bedrijfstakken boven het langjarig gemiddelde. Binnen de autohandel en industrie was het aantal ondernemers dat hierdoor belemmerd werd relatief het grootst, namelijk respectievelijk ruim 29 en bijna 28 procent. Dit is in beide gevallen meer dan vijf keer zo hoog als het langjarig gemiddelde. Ook binnen verhuur en handel van onroerend goed, de bouwnijverheid en de groothandel lag het percentage flink hoger vergeleken met eerdere jaren. Binnen de horeca lag het aantal ondernemers dat materiaalttekortenervaarde juist iets lager.

## Tekort aan productiemiddelen neemt toe bij grote bedrijven

Grotere bedrijven gaven vaker aan belemmerd te worden door een tekort aan productiemiddelen dan kleine bedrijven. Van de bedrijven met 100 of meer werkzame personen gaf ongeveer 17 procent dit begin 2022 aan. Voor bedrijven met 5 tot 20 werkzame personen lag dit percentage met 11 procent het laagst. Opvallend is dat bij grote bedrijven het tekort aan productiemiddelen in de afgelopen twee kwartalen steeds vaker als voornaamste belemmering wordt genoemd, terwijl dit bij de kleinere bedrijven juist afvlakte.



# Uitgelicht Bouwnijverheid



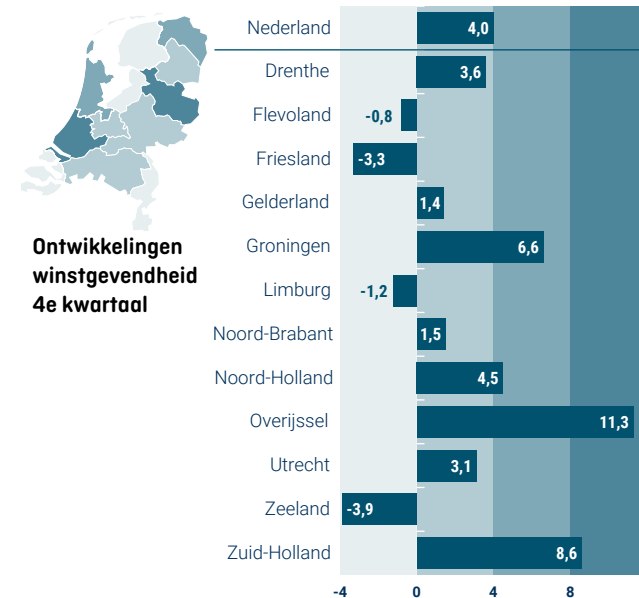
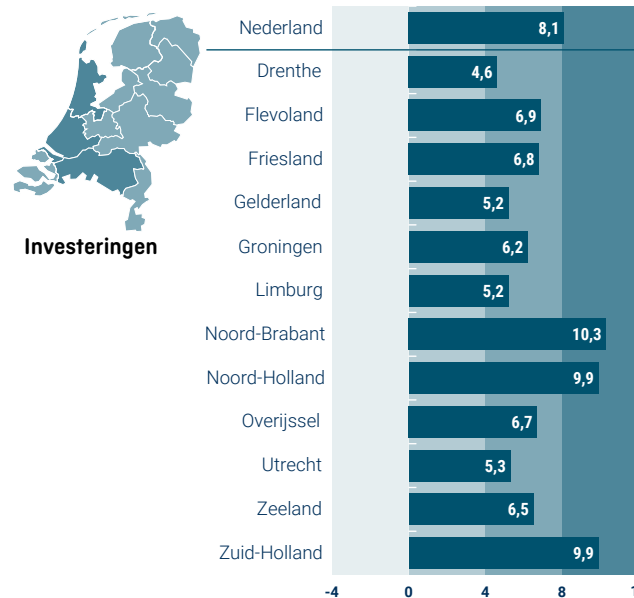
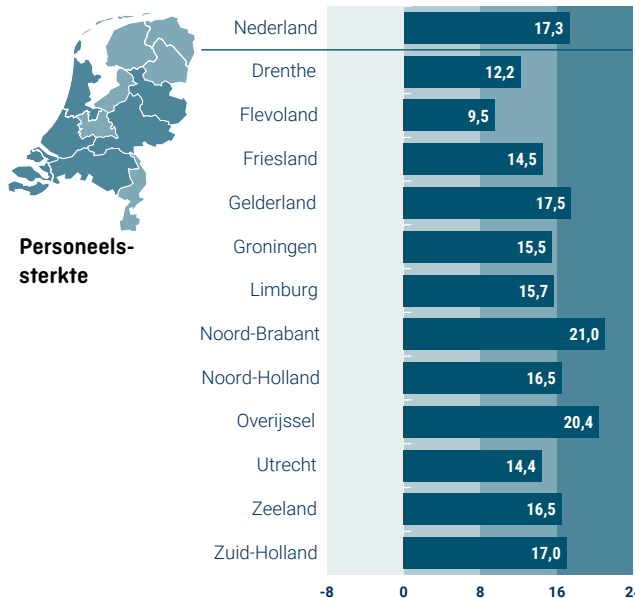
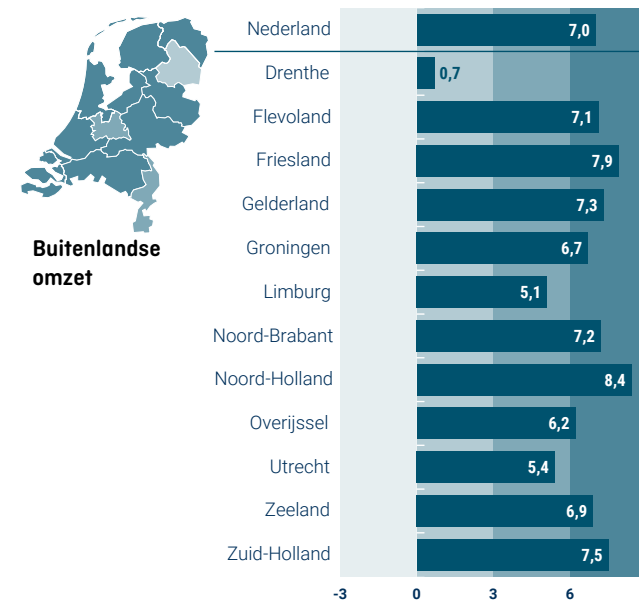
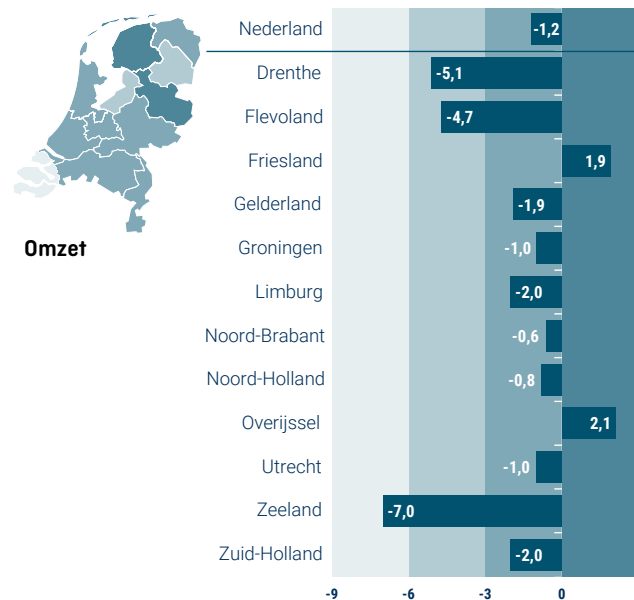
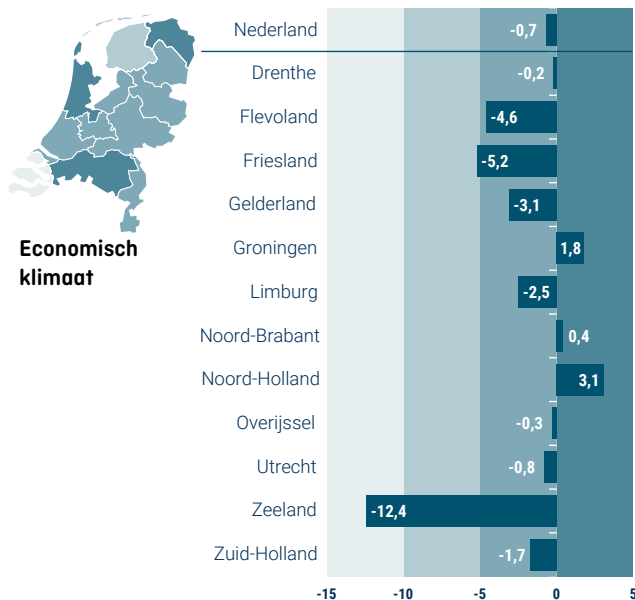
## Bouwnijverheid presteert uitstekend, maar ontmoet belemmeringen

De bedrijfstak bouwnijverheid levert al een reeks van jaren een positieve bijdrage aan het ondernemersvertrouwen. Het vertrouwen in de bouwnijverheid is dit kwartaal met 23,1 hoger dan in alle andere bedrijfstakken. Dat was de afgelopen jaren vaker het geval; vanaf 2015 was het vertrouwen van de bedrijfstak, op één kwartaal na, ten opzichte van het totale bedrijfsleven bovengemiddeld. Alleen in het derde kwartaal van 2021 lag het ondernemersvertrouwen van de bouwnijverheid onder het gemiddelde. Dit kwam door het grote optimisme in de bedrijfstakken die zwaar door de coronamaatregelen zijn getroffen, als gevolg van het loslaten van een aantal belemmeringen.

## Orderpositie van meer dan 10 maanden

Een belangrijke maatstaf in de bouwnijverheid is de orderpositie in aantal maanden werk. In de periode tot het tweede kwartaal van 2015, wanneer het ondernemersvertrouwen in de bouw lager dan gemiddeld is, was dat zes maanden of minder. Daarna liep het aantal maanden werk snel op tot meer dan tien in het tweede kwartaal van 2018. Vervolgens blijft het gemiddeld aantal maanden werk schommelen rond de negen en in het eerste kwartaal van 2022 komt het aantal maanden werk weer boven de tien uit (10,2). Dezelfde ontwikkeling is zichtbaar bij het oordeel over de orderpositie waarbij de ondernemer aangeeft of de orderpositie groot of klein is. Er zijn nog maar weinig bedrijven die hun orderportefeuille als klein aanduiden (5,8%). Dat aandeel ligt nog onder het aandeel in het derde kwartaal van 2018 (6,0%), toen het aandeel bouwbedrijven met een grote orderportefeuille een piek bereikte met 45,8%. Dit kwartaal is dat aandeel 29,1%.

# Verwachte ontwikkelingen bedrijfsleven per provincie



# Ondernemers in Zeeland minst positief gestemd

De stemming is in het eerste kwartaal van 2022 bij ondernemers in alle twaalf provincies gedaald ten opzichte van het vierde kwartaal van 2021. Met name over het economische klimaat en de omzet zijn de ondernemers negatief gestemd. Over de buitenlandse omzet en de personeelssterkte zijn ondernemers in alle provincies weliswaar positief gestemd, maar is de stemming wel minder dan een kwartaal eerder.

Bij de zes indicatoren die hier worden belicht zijn ondernemers uit Overijssel en Noord-Holland het meest positief. Ondernemers uit Zeeland en Flevoland zijn het minst positief. In alle provincies liepen de verwachtingen terug in vergelijking met het vierde kwartaal van 2021. De grootste dalingen waren in Flevoland en Limburg.

## Ondernemers negatief gestemd over het economische klimaat

Ondernemers in tien van de twaalf provincies zijn negatief gestemd over het economische klimaat. Met een saldo van -12,4 waren ondernemers in Zeeland veruit het meest negatief, gevolgd door Friesland (-5,2). In Noord-Holland (3,1) en Groningen (1,8) zijn ondernemers wel positief gestemd. Landelijk komt het saldo uit op -0,7 procent. Ten opzichte van het vorige kwartaal is hier in alle provincies een sterke daling van het saldo waargenomen.

## Minder omzet verwacht in het eerste kwartaal

In Zeeland en Drenthe zijn de ondernemers het meest negatief gestemd over de verwachte omzet in het eerste kwartaal. Per saldo verwacht respectievelijk 7,0 en 5,1 procent van de ondernemers in deze provincies dat de omzet in het lopende kwartaal lager zal zijn dan in het vorige kwartaal. Alleen in Overijssel (2,1) en Friesland (1,9) verwachten ondernemers per saldo een hogere omzet. Landelijk verwacht per saldo 1,2 procent van de ondernemers een lagere omzet te hebben.

## Ondernemers in Noord-Holland en Friesland meest positief over exportverwachtingen

In Noord-Holland zijn de ondernemers over de export het meest positief gestemd. Per saldo geeft 8,4 procent van de ondernemers aan dat zij meer verwachten te exporteren in het eerste kwartaal van 2022. In Drenthe (0,7) geldt dit voor slechts een kleine meerderheid. Gemiddeld verwacht per saldo 7 procent van de ondernemers in Nederland een toename van de export in het lopende kwartaal.

## Verwachte toename personeel in alle provincies

In Noord-Brabant en Overijssel verwacht ruim 20 procent van de ondernemers meer personeel aan te nemen in het eerste kwartaal van 2022. Ook in Gelderland (17,5) en Zuid-Holland (17,0) verwacht een groot aantal ondernemers een toename. In Flevoland (9,5) zijn ondernemers iets minder optimistisch. Landelijk komt het saldo uit op ruim 17 procent.

## Vooral meer investeringen verwacht in Noord-Brabant, Noord-Holland, en Zuid-Holland

De verwachtingen van ondernemers over de investeringen in het lopende kwartaal zijn in alle provincies positief. In Noord-Brabant, Noord-Holland, en Zuid-Holland is de stemming het meest positief. In Drenthe zijn de ondernemers het minst positief over de investeringen. Landelijk verwacht ruim 8 procent van de ondernemers meer te investeren in het lopende kwartaal.

## Positieve ontwikkeling winstgevendheid in Overijssel

Ondernemers ervaren over het algemeen een minder positieve ontwikkeling van de winstgevendheid in de afgelopen drie maanden dan een kwartaal eerder. In Overijssel (11,3) en Zuid-Holland (8,6) werden desondanks sterke stijgingen van de winstgevendheid ervaren. In vier van de twaalf provincies ervaren ondernemers een daling van de winstgevendheid. Landelijk kwam het saldo uit op 4 procent.

# Kerntabel Ondernemersvertrouwen en Conjunctuurenquête Nederland

Ondernemersvertrouwen			
	2021 3e kwartaal	2021 4e kwartaal	2022 1e kwartaal
Totaal bedrijfsleven	18,4	19,8	6,4
Delfstoffenwinning	15,2	22,1	4,5
Industrie	12,3	12,3	9,0
Bouwnijverheid	13,2	24,9	23,1
Autohandel en -reparatie	16,1	4,8	1,7
Groothandel	25,9	23,5	9,9
Detailhandel	5,7	1,9	-5,0
Vervoer en opslag	23,0	20,2	14,1
Horeca	39,8	34,5	-35,3
Informatie en communicatie	15,7	21,8	4,6
Verhuur en handel onroerend goed	0,0	4,6	6,0
Zakelijke dienstverlening	16,2	20,0	12,4

Verwachtingen voor het eerste kwartaal <small>niet seizoengecorrigeerd saldo percentage bedrijven</small>			
	Omzet	Personeel	Economisch klimaat
Totaal bedrijfsleven	-1,2	17,3	-0,7
Delfstoffenwinning	-11,9	-9,8	3,1
Industrie	9,0	22,1	4,2
Bouwnijverheid	12,3	22,1	-3,6
Autohandel en -reparatie	-5,8	-1,4	-4,0
Groothandel	5,8	30,5	8,4
Detailhandel	-40,1	-3,2	-11,2
Vervoer en opslag	-0,8	11,3	1,1
Horeca	-39,1	3,3	-18,3
Informatie en communicatie	3,5	25,2	6,8
Verhuur en handel onroerend goed	1,4	2,6	4,7
Zakelijke dienstverlening	11,0	22,8	2,6

# Colofon

## Uitgave

Februari 2022

Dit rapport verschijnt ieder kwartaal op [ondernemersplein.kvk.nl/coen](https://ondernemersplein.kvk.nl/coen).

Wilt u meer informatie?

Neem dan contact op met één van de COEN-partnerorganisaties:

### **www.cbs.nl**

088 570 70 70 - [info@cbs.nl](mailto:info@cbs.nl)

### **www.kvk.nl**

088 585 15 85 - [kennisdesk@kvk.nl](mailto:kennisdesk@kvk.nl)

### **www.eib.nl**

020 205 16 00 - [eib@eib.nl](mailto:eib@eib.nl)

### **www.mkb.nl**

### **www.vno-ncw.nl**

070 349 03 49 - [amirkhan@vnoncw-mkb.nl](mailto:amirkhan@vnoncw-mkb.nl)

**Ondernemersplein**  
Eén antwoord van de overheid



**KVK**



**MKB**  
Nederland

**VNO NCW**

## Meer informatie?

Kijk op Statline. Hier treft u alle data uit deze uitgave aan conform de webtoegankelijkheidsrichtlijnen voor visueel beperkten.

[Ondernemersvertrouwen naar bedrijfstak](#)

[Ondernemersvertrouwen naar provincie](#)

[Conjunctuurenquête naar bedrijfstak](#)

[Conjunctuurenquête naar regio \(landsdeel/provincie/COROP\)](#)

[Conjunctuurenquête naar bedrijfsgrootte](#)

Deze uitgave is te downloaden op:  
[ondernemersplein.kvk.nl/coen](https://ondernemersplein.kvk.nl/coen)

